

Axarvegur (939)

milli Hringvegar í Skriðdal og Berufirði

Tillaga að matsáætlun

Helga Aðalgeirsdóttir
Magnús Björnsson
Sóley Jónasdóttir

DRÖG



Áætlanir og hönnunarkaup Akureyri

janúar 2008

Efnisyfirlit

1	FRAMKVÆMD OG STARFSEMI SEM HENNI FYLGIR	1
1.1	INNGANGUR	1
1.2	MATSSKYLDA	1
1.3	NÚVERANDI SAMGÖNGUR	2
1.4	MARKMIÐ FRAMKVÆMDA	3
1.5	ALMENNT UM AFMÖRKUN FRAMKVÆMDA	3
1.6	KOSTIR	4
1.6.1	Núllkostur:	5
1.7	FRAMKVÆMDALÝSING	6
1.7.1	Vegagerð	6
1.7.2	Brýr og ræsi	6
1.7.3	Efnispörf og efnistaka	6
1.7.4	Frágangur	6
1.7.5	Vinnubúðir	6
1.7.6	Mannaflapörf	6
1.8	REKSTUR	6
1.9	FRAMKVÆMDATÍMI	6
2	FRAMKVÆMDASVÆÐI, SKIPULAG OG LAGALEG UMGJÖRÐ	7
2.1	STAÐHÆTTIR FYRIRHUGAÐS FRAMKVÆMDASVÆÐIS	7
2.2	SAMRÆMI FRAMKVÆMDAR VIÐ SKIPULAG Á SVÆÐINU	8
2.3	LANDEIGENDUR OG LANDNOTKUN	8
2.4	LÖG OG VERNDUN	9
2.4.1	Náttúruminjaskrá	9
2.4.2	Hverfisverndarsvæði í fjallendi á Austur-Héraði (Fljótsdalshéraði)	9
3	MAT Á UMHVERFISÁHRIFUM - VINSUN	11
3.1	ALMENN ÁHRIF FRAMKVÆMDAÞÁTTA Á UMHVERFI	11
3.1.1	Vega- og brúargerð	11
3.1.2	Efnistaka	11
3.2	ÁHRIFASVÆÐI FRAMKVÆMDARINNAR	11
3.3	RANNSÓKNARSVÆÐI VEGNA MATS Á UMHVERFISÁHRIFUM	12
4	GÖGN OG RANNSÓKNIR	13
4.1	GAGNAÖFLUN OG ÁÆTLAÐAR RANNSÓKNIR	13
4.1.1	Samfélag og landnotkun	13
4.1.2	Umferð	13
4.1.3	Hávaði og loftmengun	13
4.1.4	Meningarminjar	14
4.1.5	Gróðurfur	14
4.1.6	Fuglalíf og hreindýr	15
4.1.7	Vatnalíf og fiskistofnar	15
4.1.8	Jarðfræði	16
4.1.9	Sérstakar jarðmyndanir og vistkerfi	16
4.1.10	Landslag, ásýnd lands	16
4.1.11	Náttúruvá	17
4.1.12	Efnistaka	17
4.2	KORT OG UPPDRÆTTIR	17
4.3	NIÐURSTAÐA MATS Á UMHVERFISÁHRIFUM	17
5	KYNNING OG SAMRÁÐ	18
5.1	TÍMAÁÆTLUN MATSVINNU	18
5.2	SAMRÁÐ	19
5.3	ATHUGASEMDIR VIÐ DRÖG AÐ MATSÁÆTLUN	19
6	TEIKNINGAR	20
7	HEIMILDIR	20

1 FRAMKVÆMD OG STARFSEMI SEM HENNI FYLGIR

1.1 INNGANGUR

Fyrirhugað er að leggja nýjan veg um Öxi á milli Hringveggar í Skriðdal og Hringveggar í Berufirði (Teikning 1). Nýr vegur verður lagður í grennd við núverandi Axarveg. Framkvæmdin er í sveitarfélögunum Fljótsdalshéraði og Djúpavogshreppi í Suður-Múlasýslu. Nýi vegurinn er um 18 km langur og nær frá vegamótum við Hringveg um 5 km sunnan við enda Skriðuvatns í Skriðdal, að Hringvegi í botni Berufjarðar (Teikning 2).

Framkvæmd þessi er samkvæmt ákvörðun ríkisstjórnarinnar í júlí 2007 sem mótvægisáðgerð vegna skerðingu á þorskvóta og eru fjárveitingar til framkvæmda á árunum 2009-2011. Í samgönguáætlun til 4 ára, Vegáætlun 2007-2010 sem samþykkt var í mars 2007 er 30 m.kr. fjárveiting til að lagfæra núverandi Axarveg. Sú fjárveiting verður að mestu notuð til greiðslu undirbúningskostnaðar, þ.e rannsóknar, umhverfismats og hönnunar.

Í Vegáætlun 2007-2010 er 150 mkr. fjárveiting til Hringveggar um Berufjarðarbotn á árinu 2010. Byggja þarf nýja brú yfir Berufjarðará í stað núverandi einbreiðrar brúar á Hringveginum. Við framkvæmdina er mögulegt að Hringvegurinn í Berufirði verði færður til. Nýr vegur um Öxi er óháður legu Hringveggar í botni Berufjarðar.

Miðað er við að framkvæmdir við nýjan veg um Öxi hefjist árið 2009 og þeim ljúki á árinu 2011. Framkvæmdaraðili er Vegagerðin sem ber ábyrgð á mati á umhverfisáhrifum fyrirhugaðrar framkvæmdar. Matsáætlun fyrir framkvæmdina er unnin skv. lögum nr. 106/2000 með síðari breytingum um mat á umhverfisáhrifum. Vegagerðin hefur skilgreint rannsóknarsvæði þar sem talið er líklegt að mögulegar veglínur muni liggja.

Í matsvinnunni verða skoðaðir mögulegir kostir en í tillögu að matsáætlun er einungis sýndur einn kostur. Í frummataskýrslu verður fjallað um þá valkosti sem koma til greina.

Drög að tillögu að matsáætlun eru kynnt á vef Vegagerðarinnar: www.vegagerdin.is. Almennigur getur komið á framfæri athugasemdum og fyrirspurnum um matsáætlunina og bent á hvernig staðið skuli að einstökum þáttum matsvinnunnar, t.d. að rannsóknir nái til nauðsynlegra umhverfisþátta og fyrirhugaðar kynningar séu nægilegar. Hægt er að senda tölvupóst til: helga.adalgeirsdottir@vegagerdin.is. Hringja má í síma 522 1835 (Helga) eða 522 1838 (Magnús). Þá er auk þess hægt að senda skriflegar athugasemdir til:

Vegagerðin
b.t. Helgu Aðalgeirsdóttur
Miðhúsavegi 1
600 Akureyri

1.2 MATSSKYLDA

Í lögum um mat á umhverfisáhrifum 106/2000, 5. gr., viðauka 1 eru m.a. eftirtaldar framkvæmdir ávallt háðar mati á umhverfisáhrifum:

liður 10.ii: Nýir vegir utan þéttbýlis sem eru 10 km eða lengri. Enduruppbygging vega utan þéttbýlis þar sem nýlagning samkvæmt áætlunum er a.m.k. 10 km að lengd.

Framkvæmdasvæðið er um 18 km langt. Framkvæmdin telst því matsskyld skv. 5. gr. laga nr. 106/2000 m.s.br. um mat á umhverfisáhrifum.

1.3 NÚVERANDI SAMGÖNGUR

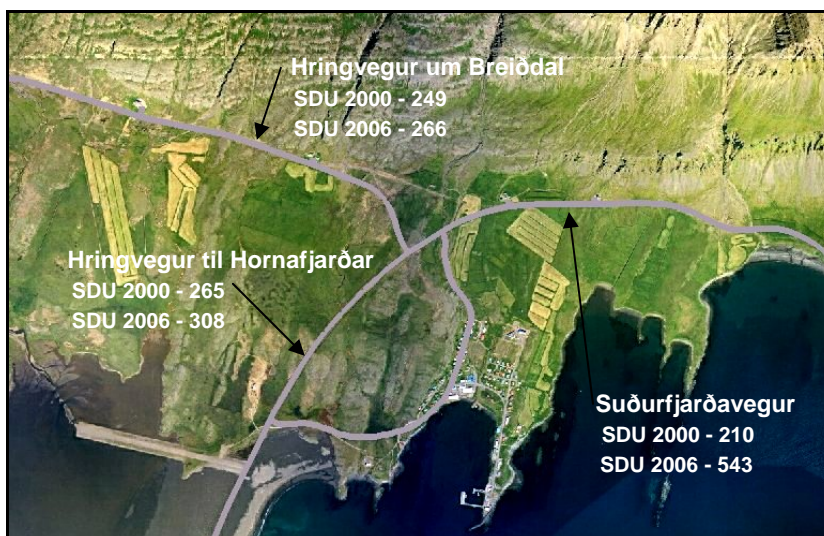
Núverandi Axarvegur er 18,7 km langur. Hann taldist til fjallvega þar til fyrir fáum árum þegar endurbætur á honum hófust. Á árunum 1998-2005 voru samtals notaðar 106 m.kr. til endurbóta á veginum (Alþingi, 2006), á árinu 2006 voru notaðar 17 m.kr. og á árinu 2007 er eins og áður hefur komið fram 30 m.kr. fjárveiting til vegarins á Vegáætlun 2007-2010.

Endurbætur á veginum hafa orðið til þess að umferð um hann hefur aukist mikið frá árinu 2000 og umferð um Hringveginn um Breiðdalsheiði að sama skapi minnkað. Ástæðan er sú að leiðin milli Egilstaða og Hafnar í Hornafirði er 61 km styttri ef farinn er vegurinn um Öxi en ef Hringveginum er fylgt, auk þess sem aka þarf 5 km styttri vegalengd á malarvegi. Vegurinn telst þó ekki til heilsársvega og því ekki haldið opnum að vetrarlagi. Vegna þrýstings frá öikumönnum er þó reynt að halda veginum opnum eins lengi og skynsamlegt telst.

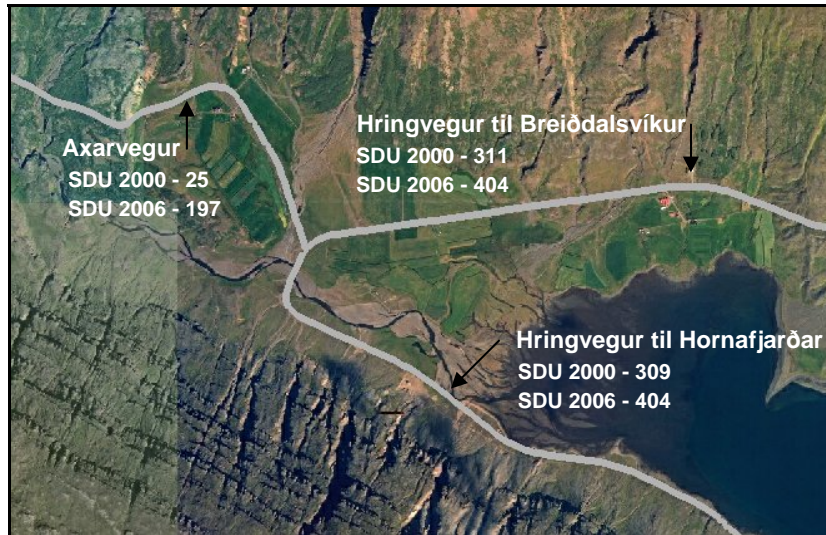
Sumardagsumferðin hefur aukist úr 25 bílum árið 2000 í 190 bíla árið 2006. Á sama árabili hefur dregið úr umferð á Breiðdalsheiði úr 163 bílum á sólarhring í 83 bíla. Þróun umferðar við vegamót Axarveggar og Hringveggar í Skriðdal, vegamót Hringveggar og Suðurfjarðavegar við Breiðdalsvík og vegamót Hringveggar og Axarveggar í Berufjarðarbotni eru sýnd á eftirfarandi myndum.



Mynd 1. Vegamót Hringveggar og Axarveggar í Skriðdal



Mynd 2. Vegamót við Breiðdalsvík



Mynd 3. Vegamót í Berufirði

Axarvegur liggur hátt yfir sjó, hann fer hæst 532 m y.s. eða talsvert hærra en Hringvegur um Breiðdalsheiði sem liggur hæst 441 m y.s. Þrátt fyrir endurbætur á veginum er hann ekki góður. Hann er mjór, hlykkjóttur, hæðóttur og brattur malarvegur sem liggur á köflum í miklum hliðarhalla. Mjög bratt er niður að Berufirði og á stuttum kafla (100 m) er 20% halli á veginum. Með vaxandi umferð um Öxi hefur umferðaróhöppum á veginum fjölgað. Árið 2000 voru engin óhöpp skráð en 4 árið 2004, 4 árið 2005 og 3 árið 2006. Aðeins ein vegtenging er á Axarvegi, að Ódáðavötnum, sem byggð var í tengslum við stíflugerð í Ódáðavötnum vegna Grímsárveikjunnar.

Í frummatsskýrslu verður kynnt hvernig gengið verður frá núverandi vegi um Öxi þegar hlutverki hans lýkur.

1.4 MARKMIÐ FRAMKVÆMDA

Tilgangur framkvæmdarinnar er að bæta samgöngur á Austurlandi. Markmiðið með gerð vegarins er fyrst og fremst að auka umferðaröryggi, draga úr slyshættu og tryggja greiðari samgöngur á svæðinu.

1.5 ALMENNT UM AFMÖRKUN FRAMKVÆMDA

Framkvæmdin afmarkast af uppbyggingu vegarins á svæðinu. Rekstur mannvirkisins og viðhald verður um fyrirsjáanlega framtíð eftir að framkvæmd lýkur. Mögulegt framkvæmdasvæði sést á teikningu 1. Framkvæmdinni má skipta í þrjá þætti:

1. Vegagerð
2. Efnistaka
3. Rekstur

Í vegalögum 1994 nr. 45 segir í fyrstu grein: "Vegur merkir í lögum þessum akbraut, önnur mannvirki og land sem að staðaldrí eru nauðsynleg til þess að vegur sé varanlegur, unnt sé að halda honum við og hafa af honum sem fyllst not. Til vegar telst því vegsvæði og öll mannvirki viðkomandi veginum sem eru innan þess." Vegsvæði Axarveggar telst vera 30 m breitt og nær 15 m frá miðlínu vegar til hvorrar hliðar.

Ný vegalög tóku gildi 1. janúar 2008. Í VI kafla þeirra þar sem fjallað er um skipulag og veghelgunarsvæði kemur fram að veghelgunarsvæði skal vera það sama og breidd vegsvæðis í eldri lögum.

Framkvæmdasvæði vegna vegagerðar lendir oftast innan vegsvæðis en þar sem eru mjög háar fyllingar eða miklar skeringar getur framkvæmdasvæðið lent utan vegsvæðis. Almennt er gert ráð fyrir að nota eins lítið framkvæmdasvæði og unnt er og er það tilgreint í útboðsgögnum. Á einstaka stað getur þurft að fara út fyrir vegsvæðið til að geyma efni tímabundið. Er það gert í samráði við hlutaðeigandi aðila.

1.6 KOSTIR

Vegna aukinnar umferðar um Öxi hafa komið fram óskir um að leggja nýjan heilsársveg í stað núverandi vegar sem er yfirleitt lokaður að vetrarlagi. Reynslan hefur sýnt að þær endurbætur sem gerðar hafa verið á núverandi vegi uppfylla ekki kröfur um greiðar og öruggar samgöngur.

Vegagerðin hefur skoðað möguleika á að leggja betri veg yfir Öxi og í desember 2006 var lögð fram tillaga fyrir þingmenn Norðausturkjördæmis að veglínu í grennd við núverandi veg. Berufjarðarmegin er landslagið fremur erfitt til vegagerðar á um 4 km löngum kafla (milli stöðva 15.500-19.500 á veglínu A) og þar er víða erfitt að uppfylla hönnunarskilyrði varðandi halla og beygjuradíusa miðað við 90 km/klst. hámarkshraða. Niðurstaðan var að miða við 80 km/klst. hámarkshraða á erfiðustu köflunum.

Við undirbúning framkvæmdarinnar skoðaði Vegagerðin ýmsa kosti. Skoðað var hvort hægt væri að fylgja núverandi vegi á köflum en niðurstaðan var að svo væri ekki. Vegurinn er víðast of hlykkjóttur og hæðóttur. Skoðað var hvort vegurinn gæti legið í sunnanverðum Berufirði en í ljós kom að til að komast upp brekkurnar innst í firðinum þyrfti að fara yfir dalbotninn og upp brekkurnar í firðinum norðanverðum. Vegagerðin telur engin rök mæla með því að raska landslagi í Berufirði sunnanverðum.

Sú veglína sem er kynnt í matsáætlun uppfyllir skilyrði um 80 km/klst hámarkshraða en raskar landslagi minnst af þeim veglínunum sem skoðaðar voru. Hún liggur víða í grennd við núverandi veg og þverar hann á mörgum stöðum. Hún liggur því á köflum um landslag sem þegar hefur verið raskað með vegagerð. Vegagerðin hefur hafnað öðrum kostum og því er aðeins einn kostur sýndur á teikningum 2 og 3, eða veglína A.



Mynd 4. Horft inn í Berufjarðarbotn í grennd við stöð 20.300 á veglínu A

Veglína A er í vegflokki C1, mesti langhalli er 7,4 % og krappasta beygjan niður í Berufjörðinn er með $R=200$ m (sem er lágmarksbogi fyrir 80 km/klst.). Núverandi vegur fer í 532 m y.s. en hæsti punktur á nýjum vegi er 522 m y.s. Því miðað var við að vegurinn lægi um Öxi þar sem fjallið er lægst.

Veglína A liggur um nokkra mjög viðkvæma staði Berufjarðarmegin, einkum þar sem hún liggur um klettahjalla. Þar munu skiptast á verulegar skeringar og fyllingar. **Nútíma vegur úr Berufjarðarbotni og upp á Öxi mun alltaf hafa í för með sér veruleg inngríp í landslagið.**



Mynd 5. Horft út Berufjörð í grennd við stöð 16.200 á veglínu A

Vorið 2008 verður veglínan skoðuð betur og kannað hvort ástæða er til að færa hana til á einhverjum köflum vegna aðstæðna. Ef færslan er mikil er mögulegt að á þeim köflum verði kynntar tvær veglínur í frummatsskýrslu.

Líklegt er að vegamótum við Hringveg í Skriðdal verði breytt þannig að Hringvegur um Breiðdalsheiði tengist með T-vegamótum við Axarveg og Axarvegur verði í beinu framhaldi af Hringvegi um Skriðdal. Ástæða þess er að við hönnun vegamóta er tekið mið af umferð og er umferðarminni vegurinn oftast tengdur með T-vegamótum við þann umferðarmeiri. Eins og áður hefur komið fram er meiri umferð um Axarveg en Hringveg að sumarlagi meðan vegurinn er opinn og talið að svo verði einnig að vetrarlagi með tilkomu betri vegar um Öxi.

Í frummatsskýrslu verður fjallað um þær veglínur sem Vegagerðin hefur valið að kynna. Umhverfisáhrif veglínanna verða metin og á grundvelli þess mun Vegagerðin líklega mæla með einni leið.

1.6.1 Núllkostur

Í núllkosti felst óbreytt ástand í samgöngumálum um Öxi, sjá kafla um núverandi veg. Ríkisstjórnin og Vegagerðin telja þennan valkost ófullnægjandi miðað við síaukna umferð og núgildandi kröfur til umferðarmannvirkja. Fjallað verður frekar um núllkost í frummatsskýrslu.

1.7 FRAMKVÆMDALÝSING

1.7.1 Vegagerð

Byggja á um 18 km langan nýjan veg um innsta hluta Skriðdals, Öxi og botn Berufjarðar. Í frummatsskýrslu verður gerð nánari grein fyrir vegalengdum og vegbreiddum. Hönnunarhraði verður 80-90 km/klst. Vegurinn verður hannaður fyrir 11,5 t öxulþunga.

Ekki er búið að staðsetja veglínuna endanlega en miðað er við að byggður verði góður og öruggur vegur sem verður felldur eins vel að landi og aðstæður leyfa. Í frummatsskýrslu verður fjallað nánar um legu vegar og gerð hans.

1.7.2 Ræsi

Nokkrar ár og lækir eru í vegarstæðinu. Skriðdalsmegin þarf m.a. að setja ræsi í Yxnagilsá-innri og Stóralæk og Berufjarðarmegin þarf m.a. að setja ræsi í Grjótá, Hemru og Selá. Hönnunarflóð ræsa mun miðast við 100 ára flóð.

Ræsa hönnun hefur ekki farið fram en ræsi verða staðsett þar sem er sírennandi vatn og þar sem myndast geta vatnsfarvegir í leysingum á vori eða þegar úrkoma er mikil.

1.7.3 Efnispörf og efnistaka

Gróflega er áætlað að heildar efnispörf í nýjan veg um Öxi sé um 800.000 m³. Stór hluti efnis mun koma úr skeringum en það sem á vantar verður tekið úr námum. Við hönnun framkvæmdarinnar verður efnispörf hennar metin og gerð áætlun um efnistöku, sjá annars kafla 4.1.12. Í frummatsskýrslu verður fjallað um efnistökusvæði og frágang þeirra að framkvæmdum loknum.

1.7.4 Frágangur

Í frummatsskýrslu verður greint frá frágangi vegsvæðis og núverandi vegar að framkvæmd lokinni.

1.7.5 Vinnubúðir

Ef verktaki ákveður að setja upp vinnubúðir, þá verður það gert í samráði við heilbrigðiseftirlit Austurlands, landeigendur og eftirlitsmann. Í útboðsgögnum verður farið fram á að verktaki fari eftir öllum gildandi lögum og reglum sem um vinnubúðir gilda.

1.7.6 Mannaflapörf

Vegna umfangs verksins má reikna með að nokkur fjöldi starfa skapist á framkvæmdartíma.

1.8 REKSTUR

Framkvæmdir sem tengjast rekstri eru m.a. viðhald og snjómokstur. Fjallað verður um helstu þætti rekstrar í frummatsskýrslu. Þá tengjast öryggi samgangna, umferð og mengun af hennar völdum rekstri fyrirhugaðs vegar og annarra vega á svæðinu.

1.9 FRAMKVÆMDATÍMI

Áætlað er að framkvæmdir hefjist árið 2009 og þeim ljúki 2011. Ekki er gert ráð fyrir að framkvæmdinni verði áfangaskipt.

2 FRAMKVÆMDASVÆÐI, SKIPULAG OG LAGALEG UMGJÖRÐ

2.1 STADHÆTTIR FYRIRHUGAÐS FRAMKVÆMDASVÆÐIS

Vegurinn er í Fljótsdalshéraði og Djúpavogshreppi í Suður-Múlasýslu og liggur frá Hringvegi í Skriðdal, um Öxi og á Hringveg í Berufirði.

Skriðdalur gengur inn af Fljótsdalshéraði austanverðu og teygir sig til suðurs um 40 km að vatnaskilum á Öxi. Um miðja byggð greinist hann í tvennt af Þingmúla sem Múlasýslur heita eftir, en undir honum var Múlaþing háð. Austan Múlans er Suðurdalur sem í daglegu tali er oftast nefndur Skriðdalur eins og aðaldalurinn. Eftir honum rennur Múlaá um Haugahóla og kemur úr Skriðuvatni. Ofan við vatnið heitir hún Öxará og kemur úr Ódáðavötnum syðst á Múlaafrétt. Vestan við Þingmúla er Norðurdalur og um hann rennur Geitdalsá. Hún sameinast Múlaá norðan við Þingmúla og heitir eftir það Grímsá (Árni Hjartarson, 1990).

Sveitarfélagið Fljótsdalshérað varð til 1. nóvember 2004, við sameiningu Austur-Héraðs, Fellahrepps og Norður-Héraðs. Þéttbýlið á Egilsstöðum og Fellabæ styður sterk byggð í dreifbýlinu með blómlegum landbúnaðarsvæðum og smærri þjónustukjörnum á Hallormsstað, Eiðum og Brúarási. Sveitarfélagið er mjög víðfeðmt og er nú það landmesta á Íslandi. Stærð þess er 8.884 ferkílómetrar (Fljótsdalshérað, 2007). Íbúar sveitarfélagsins voru 4.653 talsins 31. des. 2006 (Hagstofa Íslands, 2007).

Sveitarfélagsmörk Fljótsdalshéraðs og Djúpavogshrepps eru þar sem vegurinn um Öxi liggur hæst, á vatnaskilum í grennd við vegslóða að Ódáðavötnum.

Berufjörður er í Djúpavogshreppi, milli Hamarsfjarðar og Breiðdalsvíkur. Hann er u.þ.b. 20 km langur og 2-5 km breiður. Talsvert er um sker og boða í fjarðarmynninu en þeim fækkar, er innar dregur. Strauma gætir mikið í firðinum. Suðurströndin er að mestu undirlendislaus og óbyggð en norðurströndin, Berufjarðarströnd, er byggð. Fjallaramminn norðan fjarðar er prýddur hvössum og fögrum eggjum og gnípum og ríólítinnskot eru áberandi (Nordic Adventure Travel (Norðurferðir), 2007). Kauptúnið Djúpivogur er sunnan fjarðar, austan Búlandstinds, á nesinu milli Hamarsfjarðar og Berufjarðar, Búlandsnesi. Fjallið Búlandstindur setur mjög svip á útsýni frá Djúpavogi en hann er þaðan að sjá eins og píramídi enda talinn eitt formfegursta fjall við sjó á Austurlandi (Djúpavogshreppur, 2007). Í Djúpavogshreppi bjuggu 461 manns 31. desember 2006 (Hagstofa Íslands, 2007).

Berufjarðará fellur til sjávar í botni Berufjarðar. Upptök hennar eru á fjallendinu við Öxi. Áin er ekki vatnsmikil og getur orðið svo til þurr á köflum ef úrkoma bregst, sem háir henni sem veiðiá. Eins og víðast á Austfjörðum gengur bleikja í Berufjarðará um mitt sumar. Meiri hlutinn er smábleikjur en vænni fiskar inn á milli. Veiðiréttinn eiga tvær jarðir, Berufjörður og Melshorn og veita eigendur þeirra leyfi til veiða (Landssamband veiðifélaga, 2007).

Berufjarðarbærinn fyrir botni fjarðarins var prestsetur fyrrum. Þar var kirkja, helguð Ólafi Helga Noregskonungi og í Berunesi var útkirkja. Prestakallið var lagt niður 1907 og sóknirnar lagðar til Hofs og síðar til Djúpavogs. Kirkjan, sem nú stendur í Berufirði, var reist 1874 (NAT Norðurferðir, 2007). Að Berufirði I er safn sem nefnist Nönnusafn. Safnið er minningarsafn um Nönnu Guðmundsdóttur frá Berufirði.

Forn fjallvegur, þ.e. Öxi liggur upp drögin í fjarðarbotninum og niður í Skriðdal. Önnur gömul alfaraleið liggur um Berufjarðarskarð til Breiðdals. Árið 1951 var u.þ.b. 7 ha svæði í Berufirði girt af til skógræktar (NAT Norðurferðir, 2007). Yfir Öxi liggur 220 kv háspennulína.

2.2 SAMRÆMI FRAMKVÆMDAR VIÐ SKIPULAG Á SVÆÐINU

Ekki er til aðalskipulag Fljótshéraðs en á framkvæmdasvæðinu er í gildi aðalskipulag Austur-Héraðs 2002-2017 sem staðfest var 10.07.2002. Í sveitarfélaginu er einnig í gildi svæðisskipulag Héraðssvæðis 1998-2010 sem staðfest var 31.08.2001.

Í aðalskipulagi Austur-Héraðs 2002-2017 er ekki fjallað um Axarveg eða lagfæringar á honum í greinargerð. Núverandi vegur er sýndur á aðalskipulagsupprætti sem tengivegur og meðfram honum er sýnd reiðleið. Í aðalskipulaginu eru hverfisverndarákvæði fyrir fjallendi Austur-Héraðs ofan 300 m h.y.s. (Austur-Hérað, 2002). Axarvegur á Fljótshéraði liggur nær allur ofan 300 m h.y.s. svo ákvæði hverfisverndar eru í gildi fyrir framkvæmdina.

Í svæðisskipulagi Héraðssvæðis 1998-2010 kemur fram að það nær ekki yfir svæði sem eru á svæðisskipulagi Miðhálandisins 2015. Einnig kemur fram að landnotkunarflokkurinn *óbyggð svæði yfir 300 m h.y.s.* eru landsvæði sem eru í landbúnaðarnotum. Svæðin séu einnig ætluð til almennrar útiveru en umferð og mannvirkjagerð verði í lágmarki. Skilgreining landnotkunarflokksins er byggð á þeirri hefð á svæðinu að ræktun og búseta lands á Héraði nái upp í 300 m h.y.s. Svæði þar fyrir ofan séu óbyggðir (Samvinnunefnd um svæðisskipulag Héraðssvæðis, 2001). Í greinargerð með svæðisskipulaginu er ekki fjallað um Axarveg eða lagfæringar á honum. Núverandi vegur er sýndur sem tengivegur á svæðisskipulagsupprætti.

Svæðisskipulag Miðhálandis Íslands 2015 nær yfir hluta Axarveggar á mörkum sveitarfélaganna Fljótshéraðs og Djúpavogshrepps. Í svæðisskipulaginu fellur svæðið sem vegurinn liggur um undir *almenn verndarsvæði*. Verndarsvæðin fela í sér alhliða verndargildi sem tekur til náttúruminja, þjóðminja og mikilvægustu lindasvæða. Enn fremur svæði með mikið útivistargildi, þar á meðal jaðarsvæði að byggð. Á upprætti með svæðisskipulaginu eru auðkenndar merkar þjóðminjar. Ein þeirra er við fyrirhugað framkvæmdasvæði og fellur undir samgönguminjar. Samkvæmt upplýsingum frá Fornleifastofnun Íslands er um Axarveg (SM-691:002) að ræða. Í greinargerðinni kemur fram að í Suður-Múlasýslu sé einn tengivegur sem nái inn á jaðra skipulagssvæðisins, Vegurinn um Öxi, sem sé tengivegur að fornu og nýju milli Skriðdals og Berufjarðar (Umhverfissráðuneytið og Skipulagsstofnun, 1999).

Í Djúpavogshreppi er til aðalskipulag fyrir þéttbýlið í Djúpavogi, aðalskipulag Djúpavogs 1989-2009 sem staðfest var 14.06.1990. Ekkert skipulag er til fyrir svæðið sem fyrirhugaður vegur mun liggja um innan sveitarfélagsmarkanna.

2.3 LANDEIGENDUR OG LANDNOTKUN

Skriðdalsmegin liggur mögulegt framkvæmdasvæði um land jarðarinnar Vatnsskóga í Fljótshéraði. Að auki getur efnistaka raskað landi í eigu Stefánsstaða og Þingmúla. Berufjarðarmegin liggur framkvæmdasvæði um lönd jarðanna Melshorns og Berufjarðar II og III í Djúpavogshreppi.

Vatnsskógar eru eyðijörð en þar er frístundahús. Stefánsstaðir eru eyðijörð og afrétt. Þingmúli er jörð í byggð í eigu ríkissjóðs. Melshorn er nýbýli í byggð en nú nýtt sem frístundahús. Að Berufirði er stundaður hefðbundinn búskapur og byggja íbúarnir afkoma sína að stórum hluta á landbúnaði. Melshorn og Berufjörður hafa veiðiréttindi í Berufjarðará. Landnytjar á mögulegu framkvæmdasvæði eru eftirfarandi:

Vatnsskógar	beitiland
Stefánsstaðir	beitiland
Þingmúli	beitiland

Melshorn

beitiland, tún, silungsveiði

Berufjörður II og III

beitiland, náttúrulegt birkikjarr, silungsveiði

2.4 LÖG OG VERNDUN

Við matsvinnuna verður farið að lögum og reglum sem eru í gildi. Fyrirhuguð framkvæmd á Axarvegi og efnistaka henni samfara getur verið háð eftirfarandi leyfum:

- Sækja þarf um framkvæmdaleyfi fyrir vegagerð og efnistöku til viðkomandi sveitarstjórna, skv. skipulags- og byggingarlögum nr. 73/1997 m.s.b. Sveitarstjórn Djúpvogshrepps þarf að leita meðmæla Skipulagsstofnunar skv. 3. tölulið bráðabirgðaákvæða skipulags- og byggingarlaga nr. 73/1997 áður en framkvæmdaleyfi er veitt, þar sem staðfest aðalskipulag af framkvæmdasvæðinu er ekki til.
- Samkvæmt Náttúruverndarlögum nr. 44/1999 gr. 37 skal leita umsagnar Umhverfisstofnunar og náttúruverndarnefnda áður en veitt er framkvæmdaleyfi til framkvæmda sem hafa í för með sér röskun jarðmyndana og vistkerfa sem njóta sérstakrar verndar nema fyrir liggja samþykkt aðalskipulag.
- Öll efnistaka lausra jarðlaga er háð lögum nr. 44/1999 um náttúruvernd, gr. 45-49. Einnig gilda um efnistöku á landi lög nr. 57/1998 um rannsóknir og nýtingu á auðlindum í jörð
- Framkvæmdin er háð starfsleyfi sem heilbrigðisnefnd Austurlands veitir vegna efnistöku og vinnubúða. Í gildi er reglugerð nr. 547/1999 um starfsleyfi fyrir atvinnurekstur sem getur haft í för með sér mengun, eins og vinnslu jarðefna, vinnubúðir, farandsalerni, farandeldhús, aðstöðu fyrir olíuskipti o.fl.
- Um tímabundna mannvirkjagerð eins og vinnubúðir gilda ýmsar reglugerðir um aðbúnað, hollustuhætti og öryggisráðstafanir á byggingavinnustað og við aðra tímabundna mannvirkjagerð.
- Samkvæmt lögum um lax- og silungsveiði nr. 61/2006 þarf samþykki Landbúnaðarstofnunar varðandi framkvæmdir í nágrenni veiðiáa. Leita þarf samþykkis Landbúnaðarstofnunar varðandi malarnám úr áreyrum.
- Í samræmi við þjóðminjalög nr. 107/2001 þarf að sækja um leyfi til Fornleifaverndar ríkisins þar sem hætta er á að fornleifar geti raskast.
- Samkvæmt skógræktarlögum nr. 3/1955 (II. kafli, 6. gr.) um meðferð skóga og kjarrs má ekkert svæði rjóðurfella nema með samþykki skógræktarstjóra og þá því aðeins að grætt verði upp að nýju jafnstórt svæði.

Auk þess er Ísland aðili að ýmsum alþjóðlegum samþykktum sem þarf að uppfylla t.d. samningi um líffræðilega fjölbreytni sem gerður var í Rio de Janeiro 1992 og Bernarsamningi sem fjallar um verndun villtra plantna og dýra og lífsvæða í Evrópu.

2.4.1 Náttúruminjaskrá

Á fyrirhuguðu framkvæmdasvæði eru engin svæði á Náttúruminjaskrá. Upphaf vegarins Fljótaldalshéraðsmegin er sunnan við svæðið: *Þingmúli, Skriðuvatn, Haugahólar og Vatnaskógar, Skriðdalshreppi, S-Múlasýslu* sem er á náttúruminjaskrá.

2.4.2 Hverfisverndarsvæði í fjallendi á Austur-Héraði (Fljótaldalshéraði)

Í kafla 2.2. kemur fram að Axarvegur liggur um hverfisverndarsvæði sem skilgreint er í aðalskipulagi Austur-Héraðs 2002-2017. Nær allur vegurinn liggur ofan 300 m h.y.s þar sem hann er innan sveitarfélagsins Fljótaldalshéraðs. Í aðalskipulaginu er eftirfarandi lýsing á hverfisverndarsvæðinu:

"Tilgangur hverfisverndar:

Tilgangur setningar hverfisverndarákvæða fyrir fjallendi Austur-Héraðs er að stuðla að jafnvægi milli nýtingar og verndunar, í anda sjálfbærrar þróunar, ásamt því að sjá til þess að ákvarðanir sem hafa í för með sér varanlega ráðstöfun lands eða breytingar á landnotkun fái faglega og lagalega rétta meðferð.

Skilgreining svæðis:

Allt fjallendi Austur-Héraðs ofan 300 m.y.s. ásamt dölum sem skerast inn í það, frá dalsmynni til vatnaskila eða marka sveitarfélagsins, eins og skipulagsuppráttur sýnir.

Hverfisverndarákvæðin taka ekki til þeirra mannvirkja sem fyrir eru á svæðinu eða eru samþykkt í svæðisskipulagsáætlunum sem taka til þess að hluta eða að öllu leyti. Þetta á m.a. við þjóð- og fjallvegi, raflínur, háspennu- eða ljósleiðarastrengi, sæluhús og fjarskiptastöðvar.

Lýsing:

Fjallendi á Austur-Héraði, með stökum fjöllum, dölum og samfelldu hálendi er lítt snortið eða ósnortið land með verulegt náttúrufarslegt gildi, bæði stærðar sinnar vegna og sökum gróðurfars og jarðfræði. Svæðið er landfræðilega hluti af Austfjarðahálendinu. Í alþjóðlegu samhengi er hér um að ræða nær ósnortið og einstakt umhverfi, sem varðveitir afar vel myndunarsögu lands á Tertíer og Ísöld.

Hluti svæðisins er "ósnortið víðerni", skv. skilgreiningu náttúruverndarlaga. Vissir hlutar þess eru á náttúruminjaskrá (t.d. Stóruð) og á ákveðnum svæðum eru vatnsverndarsvæði samkvæmt gildandi svæðisskipulagi. Þá er syðsti hluti fjallendis á Austur-Héraði innan marka svæðisskipulags fyrir Miðhálendið.

Hverfisverndarákvæði:

- a) Landbúnaðarnytjar, svo sem beit og veiðar skulu haldast svo sem verið hefur. Sveitarstjórn getur þó, ef þörf krefur, sett reglur um takmörkun eða stjórn beitar á svæðinu.
- b) Vekja ber athygli á útivistargildi fjallendis á Austur-Héraði og greiða fyrir umferð gangandi og ríðandi fólks þar, t.d. með merkingu gönguleiða, o.þ.h.
- c) Umferð vélknúinna ökutækja um vegarslóðir sem þegar eru fyrir hendi skal heimil að sumarlagi, enda sé viðkomandi slóð greinileg. Óheimilt er að ryðja nýjar slóðir fyrir umferð vélknúinna ökutækja. Akstur á snævi er heimill, en ef þörf krefur getur sveitarstjórn ákveðið að takmarka eða banna akstur vélknúinna ökutækja á tilteknum svæðum árið um kring.
- d) Heimilt er að reisa girðingar, fjárréttir og göngubrýr, og merkja göngu- og reiðstíga um svæðið. Mannvirkjagerð skal haldið í lágmarki og þess jafnan gætt að hún leiði til eins lítillar röskunar og jarðrasks og kostur er.

Sé talið nauðsynlegt að reisa gistiskála, gangnamannahús, fjarskiptastöðvar eða aðrar sambærilegar byggingar á svæðinu, skal það gert skv. ákvæðum skipulags- og byggingarlaga um breytingar á aðalskipulagi. Fornleifaskráning skal liggja fyrir áður en ráðist er í byggingarleyfisskyldar eða framkvæmdaleyfisskyldar framkvæmdir, sbr. skipulagsreglugerð 400 / 1998 og þjóðminjalög 107 / 2001.

- e) Óheimilt er með öllu að skilja eftir á svæðinu úrgang, sorp, spilliefni eða annað það sem valdið getur sjónmengun eða annarri mengun, þ.m.t. skothylki veiðimanna" (Austur-Hérað, 2002).

3 MAT Á UMHVERFISÁHRIFUM - VINSUN

3.1 ALMENN ÁHRIF FRAMKVÆMDAÞÁTTA Á UMHVERFI

Í frummatsskýrslunni verður fjallað um umhverfisáhrif framkvæmdarinnar. Fjallað verður um áhrif á framkvæmdatíma og rekstrartíma.

3.1.1 Vegagerð

Umhverfisáhrif vegagerðar fara eftir staðsetningu, legu, hönnun vegar, stærð vegsvæðis og frágangi.

Helstu áhrif á framkvæmdatíma felast í breytingum á því landsvæði sem fer undir veg, t.d. þar sem vegur fer yfir árfarvegi, votlendi, tún, gróin svæði, jarðmyndanir eða mannvistarleifar. Uppbygging og rekstur vegar getur haft áhrif á dýralíf í ám og fuglalíf á landi. Nýr vegur hefur sjónræn áhrif og markar ný spor í landslag, skiptir því upp og myndar skil í landslagið.

Umferð vinnuvéla á framkvæmdartíma hefur áhrif á hávaða, útblástursmengun, hættu á mengunarslysum og rykmengun.

Nýir vegir eru lagðir til að auka umferðaröryggi og bæta samgöngur. Á rekstrartíma geta bættar samgöngur haft margvísleg áhrif, t.d. á byggð á svæðinu, ferðaþjónustu/útvist og opinbera þjónustu. Loks má gera ráð fyrir að fyrirhuguð framkvæmd hafi áhrif á hagræna þætti. Þá munu breyttar samgöngur hafa áhrif á umferðarhávaða og útblástur mengandi efna frá umferð.

3.1.2 Efnistaka

Umhverfisáhrif efnistöku eru háð efnispörf framkvæmdarinnar, staðsetningu náma og frágangi þeirra að efnistöku lokinni. Efnistaka getur haft áhrif á gróður, dýralíf, mannvistarleifar eða jarðmyndanir. Þá breytir efnistaka landslagi.

3.2 ÁHRIFASVÆÐI FRAMKVÆMDARINNAR

Við skoðun mismunandi áhrifaþátta framkvæmda verður líklegt áhrifasvæði fyrirhugaðra framkvæmda skilgreint. Áhrif framkvæmdarinnar munu ná út fyrir framkvæmdasvæðið sjálft. Áhrifasvæðinu má skipta í tvennt; annars vegar svæði sem fer undir vegi og efnistöku, hins vegar svæði þar sem áhrifa bættra samganga gætir. Reynt verður að meta líklegt áhrifasvæði framkvæmdarinnar varðandi:

- Samfélagsleg áhrif
- Landnotkun
- Lífríki
- Sjónræn áhrif
- Umferð og umferðaröryggi
- Loft- og hljóðmengun

Í frummatsskýrslu verður reynt að meta hversu umfangsmikið áhrifasvæðið er á umræddum sviðum, þ.e. hversu langt áhrifa gætir.

Tafla 1. Áhrif framkvæmdaþátta á umhverfi

	FRAMKVÆMDAÞÆTTIR		REKSTRARÞÆTTIR
	VEGAGERÐ	EFNISTAKA	REKSTUR
UMHVERFISÞÆTTIR	<ul style="list-style-type: none"> – Vegsvæði <ul style="list-style-type: none"> • Gróðurfar • Laxfiskar • Smádýralíf • Fuglar • Fornminjar • Jarðmyndanir 	<ul style="list-style-type: none"> – Efnistökusvæði <ul style="list-style-type: none"> • Gróðurfar • Laxfiskar • Smádýralíf • Fuglar • Fornminjar • Jarðmyndanir 	
	<ul style="list-style-type: none"> – Landslag <ul style="list-style-type: none"> • Landslag 	<ul style="list-style-type: none"> – Landslag <ul style="list-style-type: none"> • Landslag 	<ul style="list-style-type: none"> – Landslag <ul style="list-style-type: none"> • Sjónræn áhrif
	<ul style="list-style-type: none"> – Vatnafar <ul style="list-style-type: none"> • Árvatn 	<ul style="list-style-type: none"> – Vatnafar <ul style="list-style-type: none"> • Árvatn 	<ul style="list-style-type: none"> – Vatnafar <ul style="list-style-type: none"> • Árvatn
	<ul style="list-style-type: none"> – Lífríki í ám <ul style="list-style-type: none"> • Silungur 	<ul style="list-style-type: none"> – Lífríki í ám <ul style="list-style-type: none"> • Silungur 	<ul style="list-style-type: none"> – Lífríki í ám <ul style="list-style-type: none"> • Silungur
	<ul style="list-style-type: none"> – Umferð <ul style="list-style-type: none"> • Ryk á framkvæmdatíma • Hávaði vinnuvéla • Útblástur vinnuvéla • Mengunarslys 	<ul style="list-style-type: none"> – Umferð <ul style="list-style-type: none"> • Ryk á framkvæmdatíma • Hávaði vinnuvéla • Útblástur vinnuvéla • Mengunarslys 	<ul style="list-style-type: none"> – Umferð <ul style="list-style-type: none"> • Umferðaröryggi • Umferðarhávaði • Útblástur frá umferð • Mengunarslys • Samgöngur
	<ul style="list-style-type: none"> – Samfélag <ul style="list-style-type: none"> • Atvinna • Útivist • Veiði í ám • Skógrækt 	<ul style="list-style-type: none"> – Samfélag <ul style="list-style-type: none"> • Atvinna • Útivist • Veiði í ám 	<ul style="list-style-type: none"> – Samfélag <ul style="list-style-type: none"> • Byggðastefna • Atvinna/þjónusta • Skipulag • Útivist/ferðaþjónusta

3.3 RANNSÓKNARSVÆÐI VEGNA MATS Á UMHVERFISÁHRIFUM

Rannsóknarsvæðið vegna mats á umhverfisáhrifum framkvæmda á nýjum Axarvegi, milli Skriðdals og Berufjarðar, hefur verið skilgreint af Vegagerðinni (Teikning 3). Það er að jafnaði um 200 m breitt, en breiðara þar sem ástæða þykir til, eins og við enda vegarins í Skriðdal. Ef í ljós kemur, meðan á mati á umhverfisáhrifum stendur, við skoðun á mismunandi möguleikum, að stækka þurfi rannsóknarsvæðið vegna nýrra náma, nýrrar veglínu eða breyttrar legu veglínu A, verður það gert.

4 GÖGN OG RANNSÓKNIR

Framkvæmdaaðili hyggst nýta sér ýmis gögn við matsvinnuna. Til eru nokkrar heimildir um fyrirhugað framkvæmdasvæði sem hægt er að nota. Matsvinnan mun þó að stórum hluta byggja á rannsóknum sem verða gerðar í tengslum við þessa framkvæmd.

4.1 GAGNAÖFLUN OG ÁÆTLAÐAR RANNSÓKNIR

Við mat á umhverfisáhrifum fyrirhugaðra framkvæmda hyggst framkvæmdaraðili standa fyrir ýmsum rannsóknum og gagnaöflun.

4.1.1 Samfélag og landnotkun

Nýr Axarvegur mun liggja í grennd við núverandi veg sem liggur að stórum hluta um óbyggðir sem nýttar eru sem beitolönd. Landinu hefur þegar verið spilt með núverandi vegi og lagningu raflínu yfir Öxi. Vegurinn liggur um byggð í botni Berufjarðar og getur haft áhrif á landeigendur þar

Hvar: Framkvæmdin mun hafa áhrif á samfélagið á Austurlandi og landnotkun á svæðinu sem lendir undir vegi. Í frummatsskýrslu verður fjallað um núverandi aðstæður samfélags og landnotkun á svæðinu.

Hvenær, hvernig: Á árunum 2007 og 2008 mun Vegagerðin afla frekari gagna um samfélag, landamerki, landnotkun og skipulagsáætlanir á og í nágrenni framkvæmdasvæðisins. Ekki er talin þörf á að gera sérstaka samfélagsrannsókn í tengslum við framkvæmdina.

Framsetning: Í frummatsskýrslu verður metið mikilvægi samgöngubóta á svæðinu og áhrif mögulegra framkvæmda á landeigendur, íbúa svæðisins, landnotkun, raflínu, hlunnindi af veiði, byggðastefnu, atvinnu, ferðaþjónustu og opinbera þjónustu. Haft verður samráð við landeigendur og sveitarstjórnir á svæðinu. Tekin verður ákvörðun um hvað gera skuli við núverandi veg.

4.1.2 Umferð

Áætluð umferð árið 2030 hefur ekki verið reiknuð út. Búast má þó við að umferð á svæðinu aukist með bættem samgöngum.

Á árunum 2004-2006 voru árlega skráð 3-4 slys á veginum um Öxi. Með nýjum vegi er gert ráð fyrir að slysatíðni lækki.

Hvar: Framkvæmdin mun hafa áhrif á samgöngur, umferð og umferðaröryggi vegfarenda á Axarvegi.

Hvenær, hvernig: Vegagerðin mun safna saman upplýsingum um núverandi ástand samgangna t.d. umferð, hlutfall þungaumferðar, vegalengdir, slysatíðni og vetrarlokun á núverandi vegi. Ekki verður gerð sérstök umferðarkönnun vegna þessarar framkvæmdar.

Framsetning: Í frummatsskýrslu verða öryggissjónarmið reifuð. Skoðaðir verða vegtæknilegir þættir framkvæmdarinnar. Umferðaspá til ársins 2030 verður gerð. Metin verða áhrif bættar veltengingar á umferðaröryggi.

4.1.3 Hávaði og loftmengun

Núverandi Axarvegur liggur nokkuð nálægt íbúðarhúsi að Melshorni sem nýtt er sem frístundahús, eða í um 70 m fjarlægð. Miðað er við að nýr vegur liggja fjær íbúðarhúsinu. Nokkur rykmengun og umferðarhávaði eru á Öxi vegna umferðar um núverandi veg sem er malarvegur og mjög brattur á köflum. Að framkvæmdum loknum mun draga úr rykmengun og umferðarhávaða vegna betri hæðarlegu og bundins slitlags á nýjum vegi.

Hvar: Framkvæmdin mun hafa áhrif á mengun og hljóðvist á svæði næst fyrirhuguðum vegi. Á framkvæmdatíma verður ónæði innst í Berufirði vegna hávaða og ryks frá vinnuvélum.

Hvenær, hvernig: Ekki er talin þörf á að reikna út umferðarhávaða við íbúðarhús en fjallað verður almennt um hávaða og loftmengun af völdum umferðar.

Framsetning: Í frummatsskýrslu verður fjallað um áhrif framkvæmdarinnar á umferðarhávaða og mengun.

4.1.4 Menningarminjar

Svæðisskráning fornleifa fór fram á þeim hluta vegarins sem liggur um Fljótsdalshérað í tengslum við gerð aðalskipulags Austur-Héraðs 2002-2017. Einnig hefur farið fram fornleifaskráning á þeim hluta vegarins sem lendir innan svæðisskipulags Miðhálandisins 2015 og kemur þar fram að í grennd við fyrirhugað framkvæmdasvæði eru samgönguminjar. Árið 2003 var unnið að svæðisskráningu Djúpavogshrepps og þá var hluti miðhálandisskráningarinnar endurskoðaður. Gamli Axarvegur fékk númerið SM-691:002 og honum lýst svo:

"Axarvegur liggur upp úr dalbotninum upp bratta kletthjalla og brekkur. Hæstur er hjallinn upp af Vagnbrekku og þar brattastur jeppavegurinn, sem ruddur var yfir þessa gömlu alfaraheiði nú á sjötta áratugi aldarinnar. 'Áður lá kaupstaðaleið þeirra Héraðsmanna sem á Djúpavogi versluðu, um Öxi og þar lagði leið sína forðum Hrafnkell Freysgoði, er hann fór sneypuförina á Þingvöll eftir dráp Einars smala þjóðleið frá upphafi landsbyggðar." Segir í Sveitum og jörðum í Múlaþingi. "Skarðið, sem er fyrir innan [Flögutind og Grýlutind] heitir Berufjarðarskarð. Um það lá þjóðleiðin og var býsna fjölfarin fram að bílaöldinni." - "Úr Berufjarðardal liggur gamall vegur - nú að nokkru endurbættur - yfir í Skriðdal. Það er kallað að fara Öxi, Axarveg eða jafnvel Axarheiði áður fyrr. Þegar Héraðsmenn fóru kaupstaðarferðir á Djúpavog fóru þeir Öxi. En af Axarvegi lágu götur upp Merkjahrygg, yfir mjótt sund í Ódáðavötnum, síðan um Búdatungur, Hornbrynjuhlakka og ofan í Fljótsdal. Þessa leið fóru Fljótsdælingar. Enn má sjá gömlu göturnar upp Merkjahrygginn og nú hefur verið ruddur vegur upp hrygginn vegna stíflugerðar í Ódáðavötnum." (Fornleifastofnun Íslands, 2004).

Hvar: Framkvæmdin getur haft áhrif á menningarminjar á svæðinu.

Hvenær og hvernig: Fornleifafræðingur verður fenginn til kanna rannsóknarsvæðið með tilliti til fornminja. Rannsóknin mun fara fram sumarið 2008.

Framsetning: Í frummatsskýrslu verða settar fram niðurstöður vettvangsathugana, með upplýsingum um hvern stað og staðsetningu hans. Minjastaðir verða merktir inn á loftmyndakort. Gerð verður grein fyrir áhrifum fyrirhugaðra framkvæmda á fornleifar og settar fram tillögur um mótvægisáðgerðir. Ef raska þarf fornleifum eða rannsaka þær vegna framkvæmdanna verður aflað leyfis hjá Fornleifavernd ríkisins. Framkvæmdaraðili mun hafa samráð um það við rannsóknaraðila og sækja um leyfi ef þörf krefur.

4.1.5 Gróðurfar

Fyrirhugað framkvæmdasvæði er fremur þurr og nokkuð vel gróið. Í grennd við Melshorn í Berufirði er farið um náttúrulegt birkikjarr á stuttum kafla. Litlar rannsóknir hafa farið fram á gróðurfarinu.

Hvar: Framkvæmdin mun hafa áhrif á gróðurfar. Greint verður frá einkennum og sérstöðu gróðurfars á fyrirhuguðu framkvæmdarsvæði.

Hvenær og hvernig: Rannsóknir á gróðurfari munu fara fram í júní-ágúst 2008. Aflað verður gagna um gróðurfar á svæðinu þannig að hægt sé að útbúa kort af gróðurlendum. Við gróðurkortlagningu er gróður afmarkaður og greindur í gróðurlendi, þ.e. mosagróður, mýrargróður, lyngmóa, flóa o.s.frv. á 100 m belti beggja vegna veglína. Ef um er að ræða

votlendi sem nær út fyrir þau mörk, þá verður mörkum þess lokað til að hægt sé að meta nánar stærð mýra sem verða fyrir áhrifum framkvæmda. Auk þess er þekja gróðurs metin.

Gengið verður um rannsóknarsvæðið og gróðurfari á vegarstæðum lýst. Gerð verður úttekt á tegundafjölbreytni (tegundaskráning) og litið eftir sjaldgæfum tegundum á og við vegarstæði. Loks verður heimilda leitað um sjaldgæfar tegundir. Útbúinn verður listi yfir þær tegundir sem finnast á rannsóknarsvæðunum og greint frá tegundum á valista.

Niðurstöður rannsókna birtast í lýsingum á gróðurlendum, tegundalistum, gróðurkortum (gróðurlendi og þekja sýnd) og töflu sem sýnir stærð gróðurlenda sem raskast vegna framkvæmda m.v. 100 m áhrifsvæði.

Framsetning: Útbúið verður gróðurlendakort af rannsóknarsvæðunum. Gróðurlendi á rannsóknarsvæðunum verða afmörkuð á loftmyndakorti í mælikvarðanum 1:15.000. Í frummatsskýrslu verður lagt mat á flóru og tegundafjölbreytni svæðanna sem veglínurnar liggja um, fjölbreytni gróðurlenda og verndargildi þeirra. Áhrif fyrirhugaðra framkvæmda á gróðurfari verða metin, m.a. skerðing á votlendi og gerðar tillögur að mótvægisáðgerðum þar sem það á við, t.d. varðandi uppgræðslu og hvort fyrirhugað er að nýta núverandi gróðurhulu á einhvern hátt. Vegagerðin mun reikna út stærð þess landsvæðis sem raskast. Við útfærslu á uppgræðslu verður stuðst við leiðbeiningar Vegagerðarinnar um gróðurhönnun á vegsvæðum í dreifbýli.

4.1.6 Fuglalíf og hreindýr

Á Öxi eru mófuglar og þar sést stundum til hreindýra eins og á öðrum heiðum á Austurlandi. Telja má að framkvæmdin muni hafa einhver áhrif á fugla og hreindýr á svæðinu en nýr vegur mun liggja í grennd við núverandi veg og búast má við að truflun af völdum framkvæmda og umferðar verði eitthvað meiri en nú er. Á Náttúrustofu Austurlands eru til heimildir um hreindýr á svæðinu svo þau þarf ekki að rannsaka sérstaklega.

Hvar: Framkvæmdin mun mögulega hafa áhrif á fugla og hreindýr á svæðinu. Greint verður frá einkennum og sérstöðu fuglalífs á fyrirhuguðu framkvæmdasvæði og atferli hreindýra

Hvenær og hvernig: Vorið 2008 verða teknar saman heimildir um fuglalíf á svæðinu og fjölda tegunda. Einnig verða teknar saman heimildir um hreindýr á svæðinu. Rannsóknir á fuglalífi munu fara fram í maí-ágúst 2008. Sumarið 2008 verður aflað upplýsinga um sjaldgæfa fugla á rannsóknarsvæðunum. Gengið verður eftir veglínunum og allir fuglar taldir á 50-100 m breiðum sniðum. Fuglalíf og tegundafjölbreytni verða metin. Skráðir verða allir fuglar sem sjást og atferli þeirra þannig að hægt sé að meta hvort um varpfugla sé að ræða.

Framsetning: Í frummatsskýrslu verður lagt mat á tegundafjölbreytni svæðisins og hvort á svæðinu sé sérstætt fuglalíf eða fuglar sem eru á valista. Áhrif framkvæmdarinnar á fuglalíf verða metin og gerð tillaga að mótvægisáðgerðum þar sem það á við.

4.1.7 Vatnalíf og fiskistofnar

Stærstu árnar á rannsóknarsvæðinu eru Öxará í Skriðdal og Grjótá, Hemra og Selá í Berufirði. Öxará rennur í Skriðuvatn en í því er silungsveiði. Árnar Berufjarðarmegin renna allar í Berufjarðará en einhver bleikjuveiði er í henni. Tekin verða saman þau gögn um veiði og fiskgengd sem til eru. Ekki verða gerðar neinar rannsóknir á lífríki ána. Þar sem árnar sem raskað verður renna í veiðivötn, verður leitað leyfis hjá Landbúnaðarstofnun varðandi framkvæmdir í ánum. Áður en framkvæmdir hefjast verður haft samráð við landeigendur varðandi mögulegar framkvæmdir við árnar. Leitast verður við af fremsta megni að spilla ánum og umhverfi þeirra sem minnst.

Hvar: Vegna brúar- og ræsagerðar getur framkvæmdin haft tímabundin áhrif á laxfiska á svæðinu.

Hvenær, hvernig: Ekki liggur fyrir ákvörðun um endanlega staðsetningu eða hönnun ræsa. Ákvörðun um ræsi verður tekin áður en frummatsskýrsla verður kynnt.

Framsetning: Í frummatsskýrslu verða aðgengilegar veiðitölur á mögulegu framkvæmdasvæði kynntar, áhrif framkvæmdarinnar á fiskistofna áanna metin gróflega og gerð tillaga að mótvægisáðgerðum þar sem það á við.

4.1.8 Jarðfræði

Hvar: Framkvæmdin getur haft áhrif á jarðmyndanir svæðisins.

Hvenær og hvernig: Í frummatsskýrslu verður jarðfræði fyrirhugaðs framkvæmdasvæðis lýst, m.a. einkennum og sérstöðu jarðmyndana. Jarðfræðiheimildir verða notaðar við mat á umhverfisáhrifum framkvæmdarinnar. Einnig mun umfjöllun byggja á yfirborðsrannsóknnum sem fara munu fram í mars-september 2008. Loftmyndir og kort verða skoðuð og út frá þeim verða merkar jarðmyndanir á svæðinu staðsettar og þeim lýst.

Framsetning: Helstu jarðmyndanir á rannsóknarsvæðinu verða afmarkaðar á korti. Í frummatsskýrslu verður merkustu jarðmyndunum á svæðinu lýst, fjallað um sérstöðu þeirra og verndargildi. Áhrif fyrirhugaðra framkvæmda á jarðfræðilega þætti verða metin og gerðar tillögur að mótvægisáðgerðum þar sem það á við.

4.1.9 Sérstakar jarðmyndanir og vistkerfi

Hvar: Framkvæmdin getur haft áhrif á sérstakar jarðmyndanir og vistkerfi skv. 37. gr. Náttúruverndarlaga nr. 44/1999. Mögulegt er að framkvæmdin liggja á kafla um votlendi en almennt virðist þó lítið um votlendi á svæðinu.

Hvenær og hvernig: Í frummatsskýrslu verður sérstökum jarðmyndunum og vistkerfum á fyrirhuguðu rannsóknarsvæði lýst, ef þau finnast. Ef í ljós kemur að veglínur liggja um votlendi verður mælt hve stórt votlendi skerðist vegna framkvæmdarinnar.

Framsetning: Ef í ljós kemur að framkvæmdin raskar sérstökum jarðmyndunum eða vistkerfum verða þau sýnd á korti. Áhrif framkvæmdarinnar á þau verða metin og gerðar tillögur að mótvægisáðgerðum þar sem það á við. Ef votlendi raskast vegna framkvæmdarinnar verður í frummatsskýrslu fjallað um möguleika á endurheimt votlendis í stað þess sem raskast.

4.1.10 Landslag, ásýnd lands

Hvar: Framkvæmdin mun hafa áhrif á landslag því vegurinn mun að mestu leyti liggja utan núverandi Axarveggar og verða breiðari og hærri en hann. Einnig verður skorið í gegnum hæðir og fyllt í lægðir. **Telja má að á köflum Berufjarðarmegin þurfi að breyta landslagi verulega til að leggja veg sem uppfyllir kröfur í Vegstaðli.** Við hönnun vegarins verður því lögð rík áhersla á að aðlaga skeringar og fyllingar sem best að landslagi. Markmið veggönguðar verður að fella veginn vel að landi, þannig að hann skeri sig ekki úr, heldur verði upplifun vegfarenda eins og vegurinn hafi alltaf verið hluti af landslaginu.

Hvenær og hvernig: Mat á landslagi mun fara fram sumarið 2008, í tengslum við rannsóknir á náttúruverndarsvæðisins. Umfjöllun um landslag mun m.a. fela í sér lýsingu á staðháttum og landslagi á rannsóknarsvæðinu.

Gert verður mat á verndargildi landslagsins sem byggir á niðurstöðum náttúruverndarsvæðisins á svæðinu vegna framkvæmdarinnar, þar sem tekið verður tillit til fuglalífs, jarðfræði, gróðurfarar og lífríkis svæðisins. Auk þess verður tekið mið af öðrum heimildum, s.s. náttúruminjasgrá, fornleifaathugunum o.fl. Helstu náttúruminjar verða merktar á korti og áhrif framkvæmdarinnar á landslag verða metin.

Framsetning: Landslagsgerðum verður lýst og lagt mat á landslagsheild svæðisins. Einnig verður verndargildi landslagsins metið. Útsýni að og frá fyrirhuguðum vegi og sjónræn áhrif verða sýnd með myndum.

4.1.11 Náttúruvá

Náttúruvá er skilgreind sem sjaldgæfur atburður þegar orka náttúruaflanna, snögg og óvænt, leiðir til eyðileggingar og jafnvel manntjóns.

Hvar: Á svæðinu getur stafað hættu af náttúruvá. Þar ber helst að nefna snjóflóð, skriðuföll og vatnavexti. Auk þess getur stafað hættu af vondum veðrum.

Hvenær og hvernig: Heimildir um náttúruvá verða skoðaðar í matsvinnunni. Leitað veður upplýsinga um ofanflóð á fyrirhuguðu framkvæmdasvæði. Einnig verða teknar saman heimildir um flóð í ám á svæðinu. Ekki verða gerðar sérstakar veðurfarslegar rannsóknir.

Framsetning: Í frummatsskýrslu verður gerð grein fyrir áhrifum af náttúruvá.

4.1.12 Efnistaka

Gert er ráð fyrir að efni í fyrirhugaðan veg komi úr námum en einnig að stórum hluta úr vegskeringum. Jarðfræðingur hjá Vegagerðinni hefur gert frumrannsóknir á efnistökmöguleikum á svæðinu. Haustið 2007 var farið um rannsóknarsvæðið og metnir möguleikar á efnistöku og sjást hugsanlegir efnistökuastaðir á teikningum 2 og 3. Frekari rannsóknir munu fara fram sumarið 2008. Vegagerðin mun hafa samráð við Umhverfisstofnun og landeigendur varðandi efnistöku.

Hvar: Opna þarf nýjar námur í grennd við Axarveg vegna framkvæmdarinnar.

Hvenær, hvernig: Við hönnun verksins munu efnismál skýrast frekar. Metið verður nánar hve mikið efni er mögulegt að taka úr hverri námu. Vegagerðin hefur ákveðið að til að takmarka röskun á svæðinu muni endanlegar efnisrannsóknir ekki fara fram fyrr en mat á umhverfisáhrifum framkvæmdarinnar telst lokið. Þá verða laus jarðlög könnuð með því að grafa rannsóknarholur og fast berg verður skoðað til að meta gæði efnis.

Framsetning: Í frummatsskýrslu verður gerð grein fyrir því hvernig efnismálum verður háttað. Fjallað verður um magn og tegund efnis sem þarf til framkvæmda. Greint verður frá staðsetningu efnistökuastaða og hversu mikið efni verður tekið á hverjum stað. Fyrirhugaðir efnistökuastaðir verða kortlagðir og gerð grein fyrir frágangi þeirra í samræmi við 49. gr. Náttúruverndarlaga 44/1999 um frágang efnistökuastaða.

4.2 KORT OG UPPDRÆTTIR

Í frummatsskýrslu verða framkvæmdir kynntar með skýringaruppdráttum og myndum. Sýndar verða veglínur, rannsóknarsvæði, framkvæmdasvæði og efnistökusvæði á loftmyndakortum. Gróðurlendi og fornleifar á rannsóknarsvæðinu verða sýnd á uppdráttum. Gert er ráð fyrir að mælikvarðar korta og uppdrátta verði í 1:5000 - 1:20.000.

4.3 NIÐURSTAÐA MATS Á UMHVERFISÁHRIFUM

Ef ákveðið verður að leggja fram aðrar veglínur en veglínu A, verða mismunandi veglínur bornar saman í matsvinnunni. Samanburður nær til þeirra umhverfispáttanna sem rætt hefur verið um hér að ofan, þ.e. til náttúrufars, landslags, umferðartækni, hagkvæmni og samfélagslegra þátta. Niðurstaða matsvinnunnar mun m.a. felast í því að meta hversu mikil áhrif framkvæmdin mun hafa á umhverfið og hvernig hún nær settum markmiðum. Á grundvelli matsvinnunnar mun Vegagerðin líklega mæla með einni leið í frummatsskýrslu og leggja hana, ásamt öðrum skoðuðum leiðum, fram til athugunar Skipulagsstofnunar.

5 KYNNING OG SAMRÁÐ

5.1 TÍMAÁÆTLUN MATSVINNU

Vegagerðin áformar að vinna við hönnun veglína og undirbúning frummatsskýrslu vorið 2008. Sumarið 2008, þegar veglínur liggja fyrir, þurfa að fara fram rannsóknir á svæðinu. Fyrri hluta vetrar 2008-2009 verður unnið við frummatsskýrslu. Fljótlega eftir áramótin 2008-2009 er áætlað að senda frummatsskýrslu til Skipulagsstofnunar. Gert er ráð fyrir að kynna frummatsskýrsluna og fyrirhugaða framkvæmd í samráði við Skipulagsstofnun þegar athugun Skipulagsstofnunar á frummatsskýrslu er hafin. Matsskýrslan verður send til formlegrar athugunar hjá Skipulagsstofnun í maí 2009 og 4 vikum síðar mun stofnunin gefa álit sitt um fyrirhugaða framkvæmd.

Tafla 2. Tímaáætlun matsvinnu

	2008				2009							
	feb	mar	apr	des	jan	feb	mar	apr	maí	jún	júl	ág
Tillaga að mats- áætlun til meðferðar hjá Skst.		■										
Vinnsla frummatsskýrslu í samr. við sp. matsáætlun			■	■	■							
Skst. metur hvort frummatssk. uppfylli kröfur						■						
Formleg athugun Skst. á frummatsskýrslu						■	■					
Framkv.aðili vinnur úr ums. og aths. í matsskýrslu								■	■			
Álit Skipulagsstofnunar á matsskýrslu									■	■		
Framkvæmdaleyfi sveitastjórnar											■	
Kærufrestur til úrskurðarnefndar												■

5.2 SAMRÁÐ

Á meðan matsvinnu stendur verður leitað til leyfisveitenda, annarra umsagnaraðila og almennings sem eru m.a:

Sveitarstjórn Fljótshálsa	Leyfisveitandi og umsagnaraðili
Sveitarstjórn Djúpavogshrepps	Leyfisveitandi og umsagnaraðili
Landeigendur	Samráðsaðili
Landgræðsla ríkisins	Umsagnaraðili
Skógrækt ríkisins	Leyfisveitandi og umsagnaraðili
Fornleifavernd ríkisins	Umsagnaraðili og hugsanlegur leyfisveitandi
Umhverfisstofnun	Umsagnaraðili
Landbúnaðarstofnun	Umsagnaraðili og hugsanlegur leyfisveitandi
Heilbrigðiseftirlit Austurlands	Umsagnaraðili og leyfisveitandi
Landsnet	Samráðsaðili

5.3 ATHUGASEMDIR VIÐ DRÖG AÐ MATSÁÆTLUN

Við undirbúning tillögu að matsáætlun er leitað til umsagnar- og samráðsaðila og haft samráð við Skipulagsstofnun. Drög að tillögu að matsáætlun eru send leyfisveitendum, umsagnar- og samráðsaðilum. Þau eru einnig kynnt almenningi og auglýst í héraðsfréttablöðum og í Morgunblaðinu.

Umsagnaraðilum, samráðsaðilum og almenningi er veittur a.m.k. 2ja vikna frestur til að skila inn athugasemdum varðandi drög að tillögu að matsáætlun, til 25. janúar 2008. Tillagan er aðgengileg á heimasíðu Vegagerðarinnar.

6 TEIKNINGAR

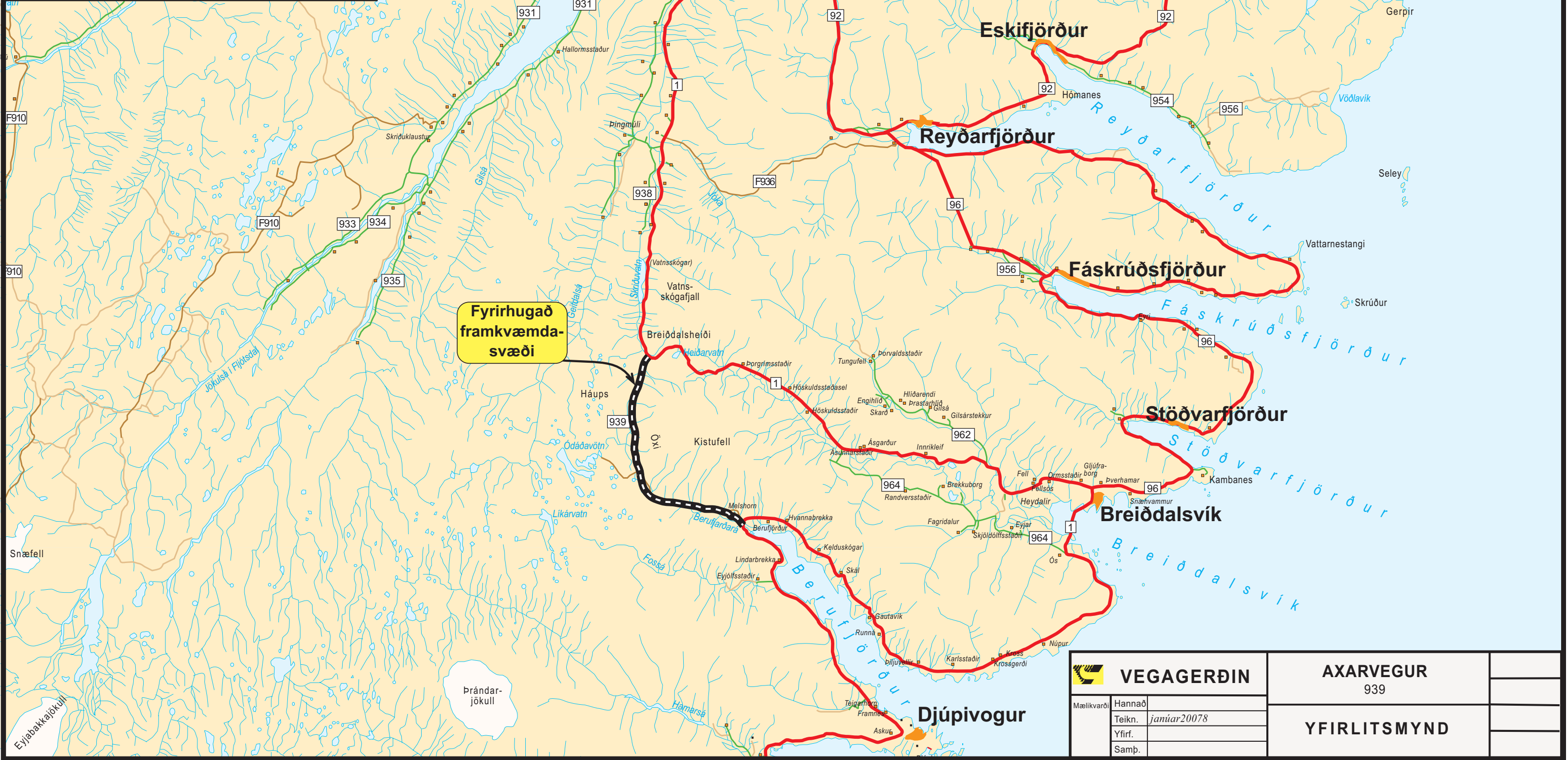
1. Afstöðumynd
2. Yfirlitsmynd. Mkv. 1:50.000
3. Fyrirhugað rannsóknarsvæði 3 stk. Mkv. 1:20.000.

7 HEIMILDIR

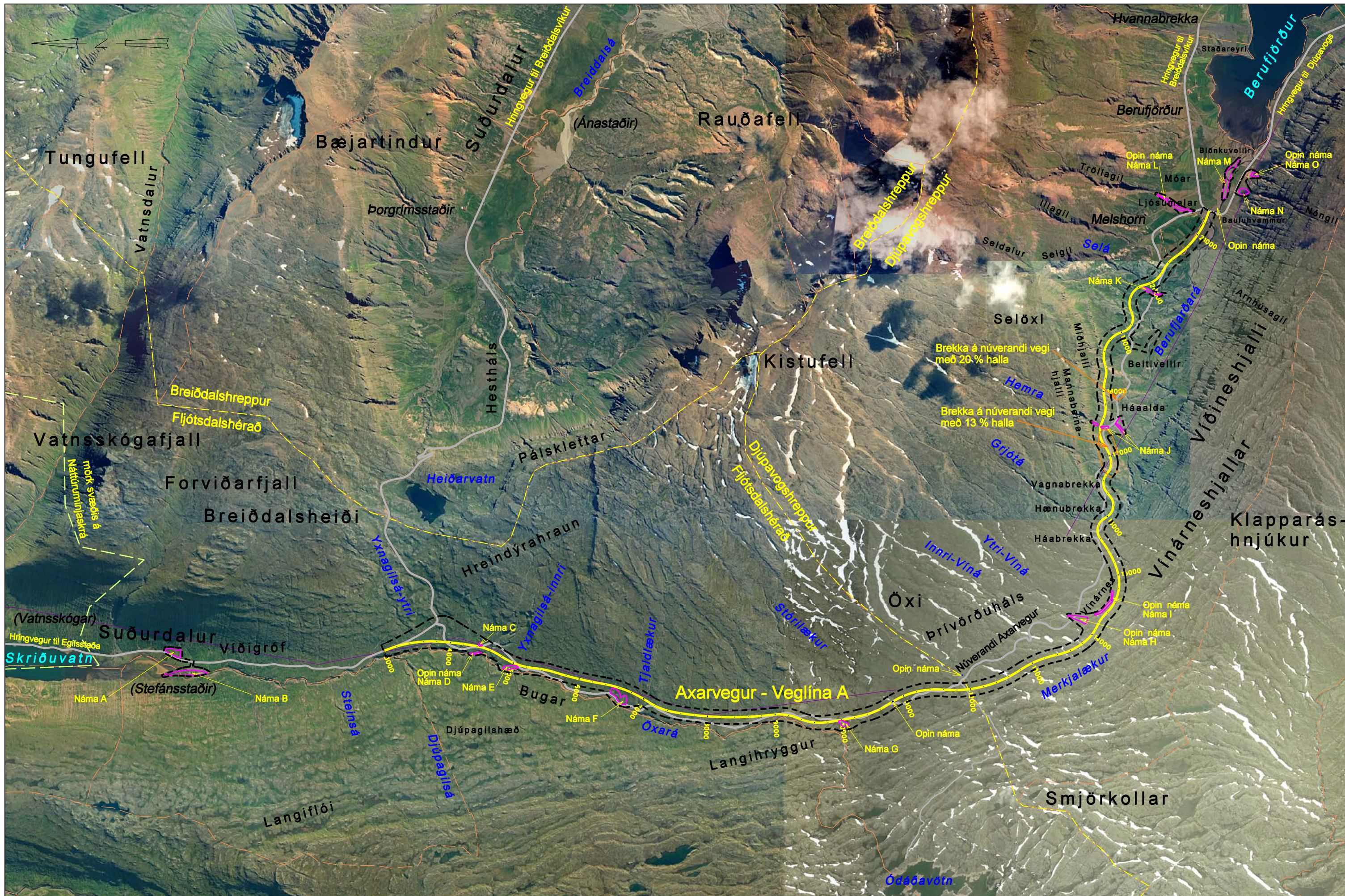
1. Alþingi, 2006: Skýrsla samgönguráðherra um framkvæmd samgönguáætlunar 2005 Vegáætlun (Lögð fyrir Alþingi á 133. löggjafarþingi 2006-2007). Nóvember 2006.
2. Austur-Hérað, 2002: Aðalskipulag Austur-Héraðs 2002-2017, Greinargerð. Egilsstaðir, 57 bls.
3. Árni Hjartarson, 1990: Þá hljóp ofan fjallit allt. Framhlaup í Skriðdal á landnámsöld. Náttúrufræðingurinn 60, bls. 81-91, 1990. Orkustofnun, Reykjavík.
4. Djúpavogshreppur, 2007: Heimasíða í júlí 2007. Saga Djúpavogs. <http://www.djupivogur.is>
5. Fljótshérað, 2007: Heimasíða júlí 2007. Stjórnsýslan og Fljótshérað, saga sveitarfélagsins. <http://www.fljotsdalsherad.is/>
6. Fornleifastofnun Íslands, 2004: Menningarminjar í Djúpavogshreppi FS239-03191 (SG). Reykjavík.
7. Hagstofa Íslands, 2007: Heimasíða júlí 2007. Mannfjöldi á Íslandi 31. desember 2007.
8. Landssamband veiðifélaga, 2007: Heimasíða júlí 1007. Upplýsingar um Berufjarðará. <http://www.angling.is/is/veidivotn/silungsveidiar/a-austurlandi/11920/>
9. Nordic Adventure Travel (Norðurferðir), 2007: Heimasíða júlí 2007. Íslenskur menningar- og upplýsingavefur. Upplýsingar um Berufjörð. http://nat.is/travelguide/ahugav_st_berufjordur.htm
10. Náttúruvinnjaskrá, 2007: Umhverfisstofnun, heimasíða í júní 2007.
11. Samvinnunefnd um svæðisskipulag Héraðssvæðis, 2001: Svæðisskipulag Héraðssvæðið 1998-2010, greinargerð, 62 bls.
12. Tómas Einarsson og Helgi Magnússon, 1989: Íslands handbókin, náttúra saga og sérkenni, Fyrra bindi, Örn og Örlygur, Reykjavík.
13. Trausti Valsson og Ragnar Sigbjörnsson, 1996: Náttúruvá á Íslandi. Arkitektúr verktækni og skipulag. SAV, Reykjavík.
14. Umhverfisráðuneytið og Skipulagsstofnun, 1999: Miðhálandi Íslands 2015, Greinargerð, Ráðgjafar: Landmótun ehf., Kópavogi, maí 1999, 219 bls.

TEIKNINGAR

- Teikning 1. Vegagerðin, (2008): Afstöðumynd
- Teikning 2. Vegagerðin, (2008): Yfirlitsmynd. Mkv. 1:50.000.
- Teikning 3. Vegagerðin, (2008): Fyrirhugað rannsóknarsvæði, 3 stk.,
mkv. 1:20:000



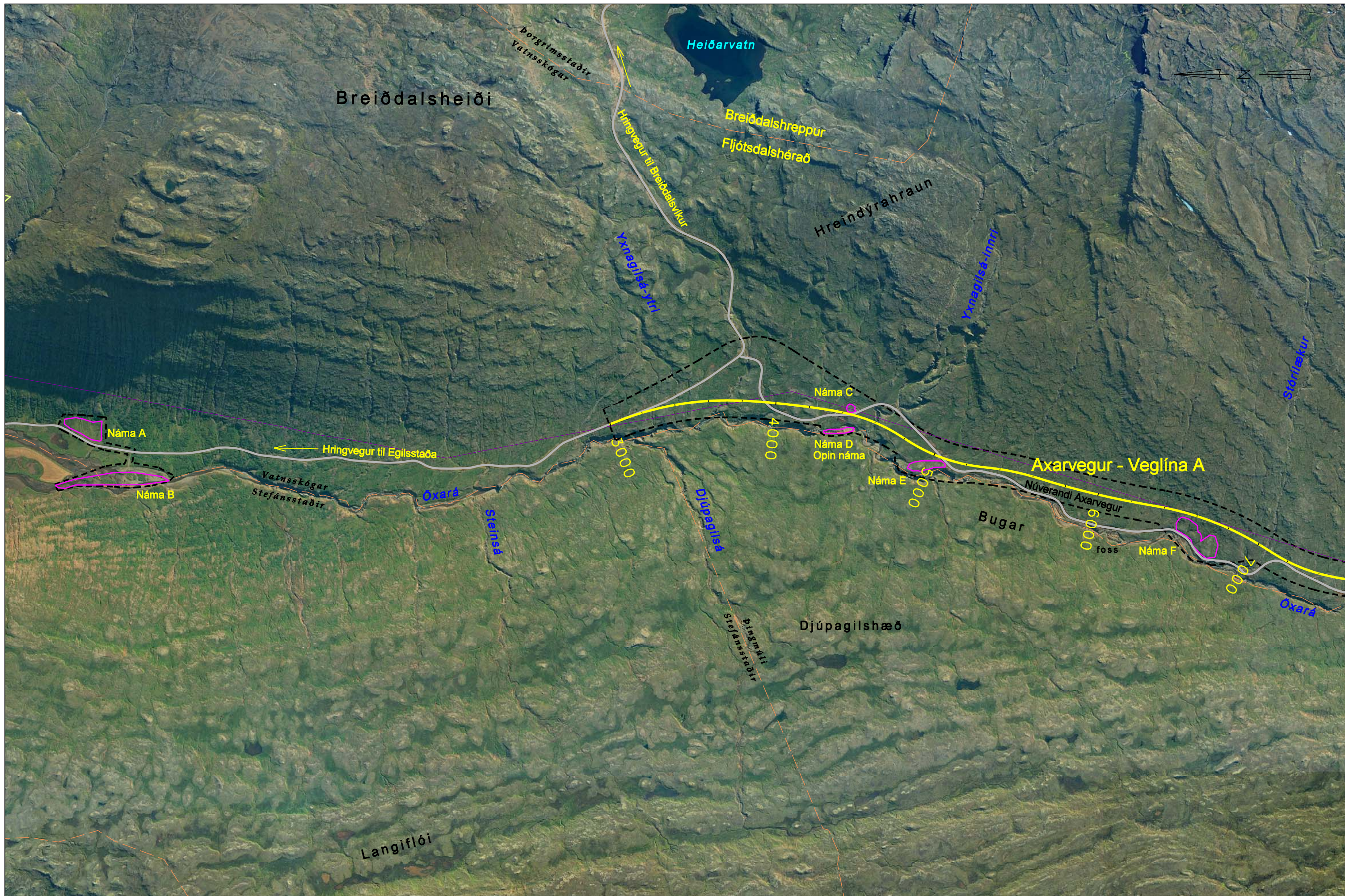
	VEGAGERÐIN		AXARVEGUR	
	Mælikvarði:	Hannað	939	
		Teikn. <i>janúar20078</i>		
	Yfirf.	YFIRLITSMYND		
	Samþ.			



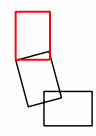
Landmælingar: Vegagerðin
 Hnitakerfi: ISN93 Hæðarkerfi: Landshæðarnet
 Loftmyndatöku og myndmæling: Loftmyndir ehf.
 Flughæð 3000 m/7500m, Móskaustaró 10x10 m/20x20 m.
 Kortagerð: Vegagerðin, júlí 07 HSH, okt. 07 HA

- Sveitarfélagamörk
- Landamerki
- Svæði á Náttúruminjasrá
- Raflína
- Mögulegar námur

VEGAGERÐIN		Axarvegur Um Öxi	933-01/02
MELIKV. 1:50.000	Hannað Teikn. Yfirf. Somp.	Yfirlitsmynd	1 of 1 Teikning 2

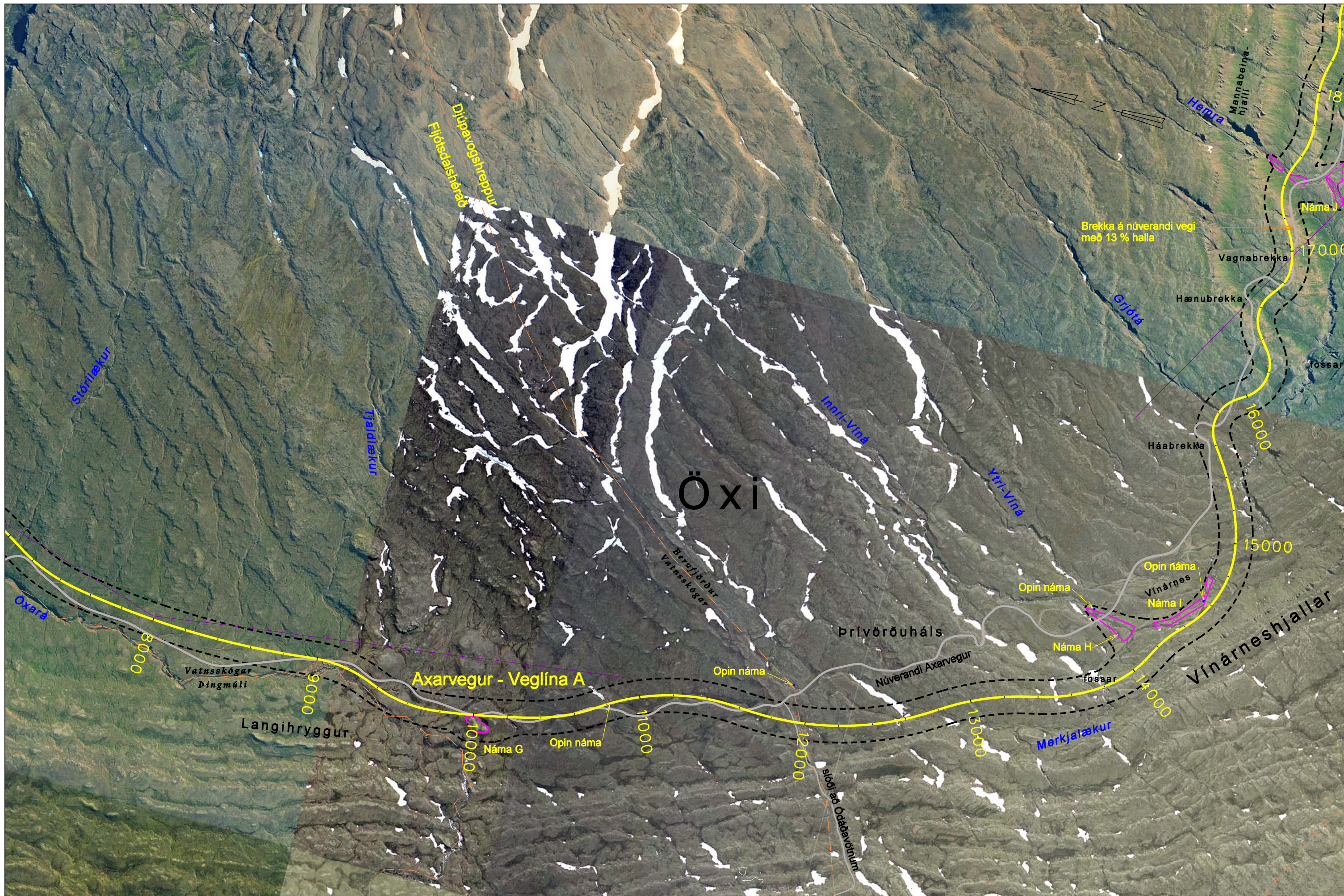


Landsmælingar: Vegagerðin
 Hnitakerfi: ÍSN93 Hæðarkerfi: Landshæðarnet
 Loftmyndatöku og myndmæling: Loftmyndir ehf.
 Flughæð 3000 m/7500m, Móskaustæró 10x10 m/20x20 m.
 Kortagerð: Vegagerðin, júlí 07 HSH, okt. 07 HA

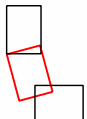


- Sveitarfélagamörk
- Mörk rannsóknarsvæðis
- Mögulegar námur
- Landamerki
- Háspennulína Landsnets

VEGAGERDIN		Axarvegur Um Öxi	933-01/02
MELIKV. 1:20.000	Hannað Teikn. Yfirf. Samb.	Grunnmynd Fyrirhugað rannsóknarsvæði	1 af 3 Teikning 3



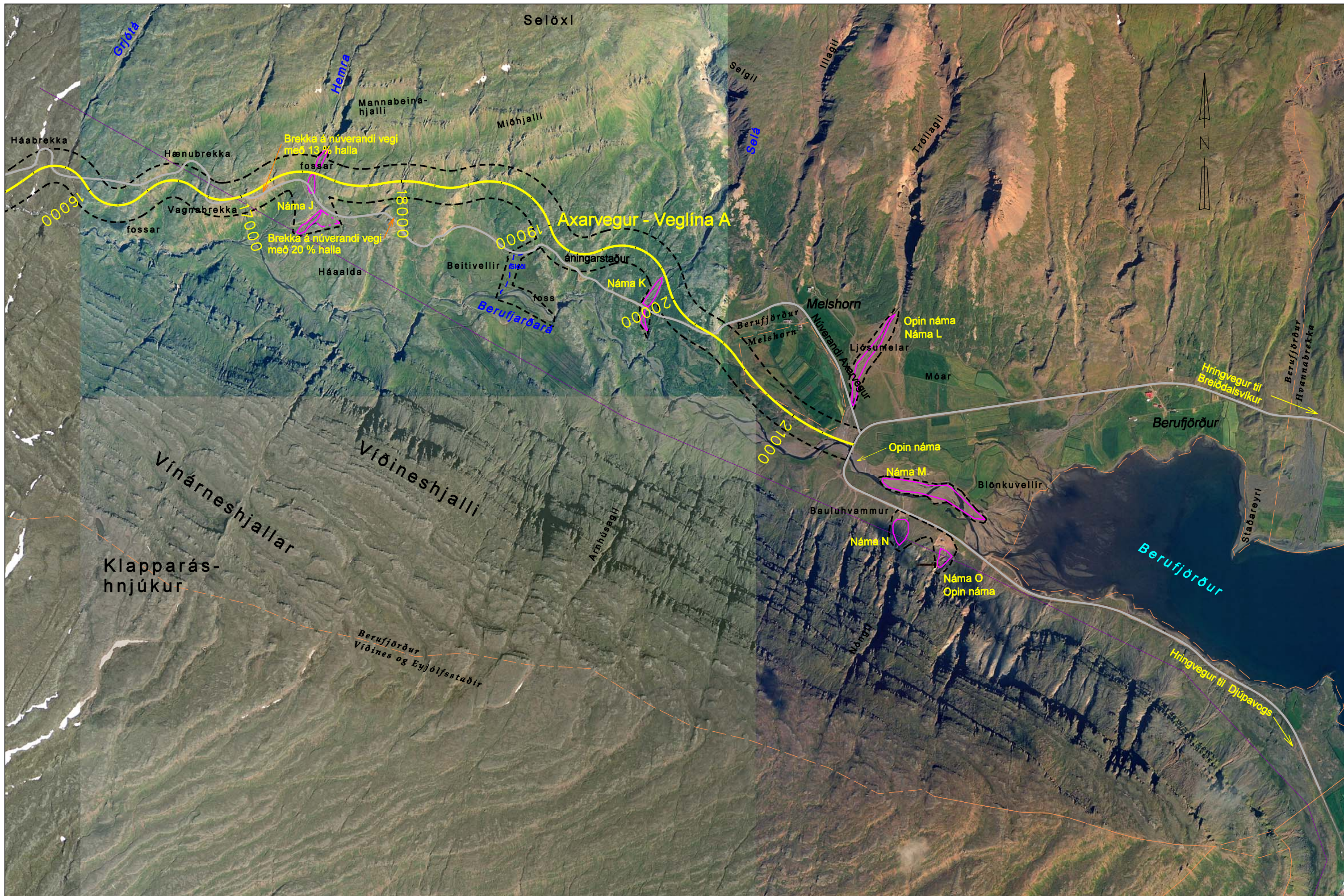
Landmælingar: Vegagerðin
 Hnitakerfi: ISN93 Hæðarkerfi: Landshæðarnet
 Loftmyndatöku og myndmæling: Loftmyndir ehf.
 Flughæð 3000 m/7500m, Móskaustæró 10x10 m/20x20 m.
 Kortagerð: Vegagerðin, júlí 07 HSH, okt. 07 HA



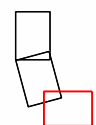
- Sveitarfélagamörk
- Mörk rannsóknarsvæðis
- Mögulegar námur
- Landamerki
- Háspennulína Landsnets

VEGAGERDIN	
MELIKV. 1:20.000	Hannað Teikn. Yfirf. Samb.

Axarvegur Um Öxi	933-01/02
Grunnmynd	2 af 3
Fyrirhugað rannsóknarsvæði	Teikning 3



Landmælingar: Vegagerðin
 Hnitakerfi: ÍSN93 Hæðarkerfi: Landshæðarnet
 Loftmyndatöku og myndmæling: Loftmyndir ehf.
 Flughæð 3000 m/7500m, Móskaustæró 10x10 m/20x20 m.
 Kortagerð: Vegagerðin, júlí 07 HSH, okt. 07 HA



- Sveitarfélagamörk
- Mörk rannsóknarsvæðis
- Mögulegar námur
- Landamerki
- Háspennulína Landsnets

VEGAGERDIN		Axarvegur Um Öxi	933-01/02
MELIKV. 1:20.000	Hannað Teikn. Yfirf. Samb.	Grunnmynd Fyrirhugað rannsóknarsvæði	3 af 3 Teikning 3